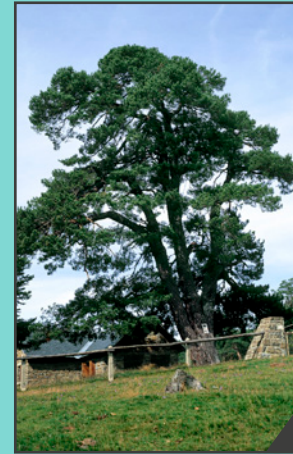


El bosque de pino negral o laricio (*Pinus nigra*) representa otra secuencia vegetal regresiva derivada de la antiquísima actuación del hombre, talando, quemando y pastoreando los primitivos bosques de frondosas. La posterior recuperación del monte se dirigió interesadamente hacia el desarrollo de esta conífera en detrimento del quejigo (*Quercus faginea*) por su aprovechamiento maderero y su buena adaptación a las condiciones continentales de insolación, sequedad y degradación del suelo -ha sido la especie forestal más utilizada en las repoblaciones forestales de la sierra-. Sin embargo, y a pesar de que el laricio se considere un árbol secundario o de sustitución y no climácico, no hay que desmerecer su valor natural y potencial en áreas donde la presión antrópica y las condiciones edáficas y climáticas actuales lo acercan al carácter de clímax. El pino laricio forma masas puras y mixtas sobre suelos calizos, mezclándose en ocasiones con el quejigo, la sabina, la carrasca o el pino silvestre. Su cortejo floral está formado por una orla arbustiva de guillomos, enebros, majuelos, rosál silvestre, etc.

Pino LARICIO o NEGRAL

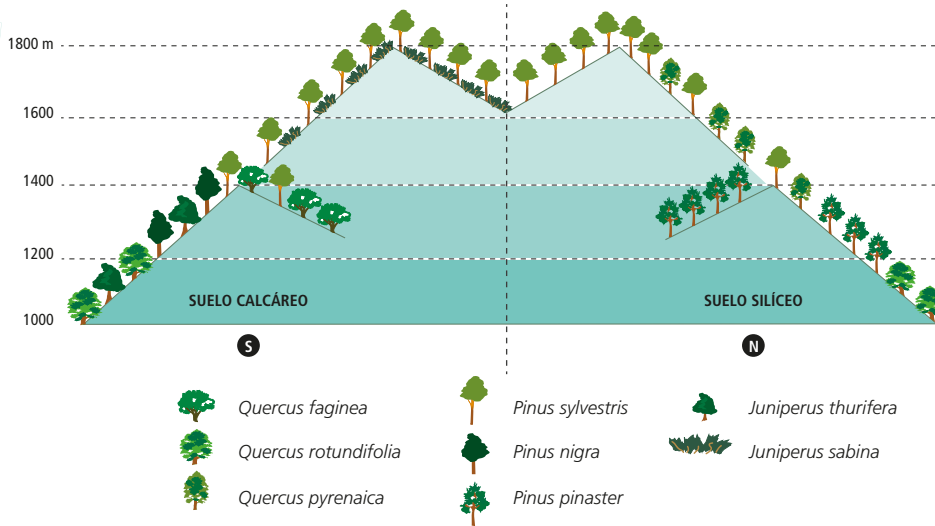


Pino ALBAR o SILVESTRE



Por último, el pino albar o silvestre (*Pinus sylvestris*). A partir de los 1500 metros de altura los pinares de rodeno y laricio son sustituidos por el albar, tanto en suelos calizos como en silíceos. Este pino sufre una diferenciación en función del sustrato sobre el que se desarrolla. De este modo, el pinar albar calcícola representa, asociado con la sabina rastrera y el enebro común, la vegetación clímax de la alta montaña mediterránea. Mientras que el pinar albar silicícola constituye una etapa serial del rebollar, que es la auténtica vegetación climácica. La permanente tala maderera y la explotación silvícola del pinar han alterado el dominio de las frondosas, priorizando el dominio del silvestre, aunque se pueden observar buenos ejemplos de masas mixtas de pino y marrojo en el entorno del macizo del Tremedal.

Cliserie altitudinal de las serranías de Albarracín:

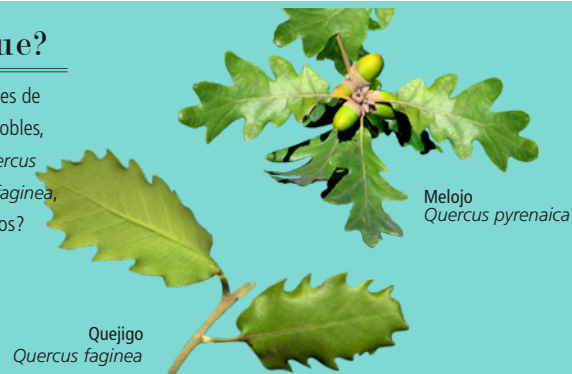


¿Qué es la vegetación clímax o climácica?

Es la vegetación potencial o natural que se desarrolla de forma espontánea, estable y en equilibrio con las condiciones naturales del medio -clima, suelo y relieve- y en la que no ha interferido el hombre. Se corresponde con la serie final o etapa madura de la sucesión ecológica, es decir, de la serie de etapas que se produce tras la colonización vegetal de un medio por una especie pionera. Se distingue de la vegetación actual o real en que en ésta el hombre ha interferido en la propia vegetación o en las condiciones naturales en las que crece (suelo, clima), y tiene como resultado una vegetación secundaria, degradada o sustitutiva.

¿Sabías que?

Los primeros pobladores de estos bosques fueron robles, concretamente el *Quercus pyrenaica* y el *Quercus faginea*, ¿sabías diferenciarlos?



La industria resinera

La resinación de pino rodeno en la Sierra de Albarracín está documentada desde la época de la Reconquista, en el siglo XIII. La explotación del pino era entonces básicamente para satisfacer las necesidades domésticas, y del árbol se aprovechaba prácticamente todo, desde las raíces hasta las acículas. Sin embargo, su uso más importante era para la extracción de la miera y su transformación posterior en pez, sustancia impermeabilizante que se aplicaba sobre embarcaciones, cubas de vino, pellejos, etc.

El aprovechamiento moderno de la miera comienza a mediados del siglo XIX, cuando los pinares se tratan de un modo más industrial. Aplicando experiencias foráneas como las de Las Landas francesas, se desarrollan políticas forestales, llegan nuevas tecnologías en la extracción y procesamiento de la miera, y sobre todo, se desarrolla una importante industria resinera española que produce colofonia, trementina, aguarrás, pez, etc., y que estuvo activa durante 150 años, hasta las últimas décadas del siglo XX ■



- Pote para recoger la resina de la pica o herida
- realizada en la corteza del pino.

//EL PINAR// Barrancos de Noguera

Longitud: 7,8 km

Dificultad: media

Uso: senderista / BTT / 4x4

Elementos de interés:

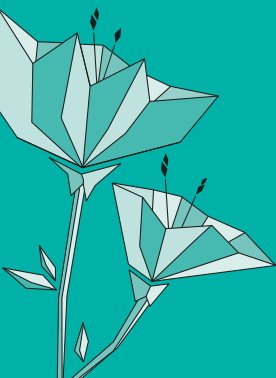
- barrancos
- pinar silvestre, melojar y jaral
- vistas panorámicas

Espacio natural protegido:
LIC y ZEPA

Tipo de vía: pista

Leyenda

-  recorrido /pista/
-  recorrido /sendero/
-  melojar
-  pinar silvestre
-  jaral
-  estrechos
-  mirador
-  área de descanso / merendero



Longitud: 3,4 km (ida)
 Dificultad: baja
 Uso: senderista / BTT / 4x4

Elementos de interés:

- formaciones mixtas de pino laricio, quejigo, sabina albar, pino silvestre y rodeno
- mirador de la Losilla Alta
- vistas panorámicas del rodeno

Espacio natural protegido:

- LIC y ZEPA
- Paisaje Protegido de los Pinares de Rodeno

Tipo de vía: pista señalizada como GR 10 y senda sin señalizar

Legenda

- recorrido / pista
- recorrido / sendero
- mirador
- aparcamiento
- sabina
- quejigo
- pino laricio
- pino silvestre
- pino rodeno

//EL PINAR//
 Mirador de la Losilla Alta

